

Cikkszám
823

Sopro TDS 823

Turbo szigetelő habarcs 2-K



Gyorsan kötő, kétkomponensű, flexibilis, cement alapú, nagy teherbírású (MDS) szigetelő-habarcs repedésáthidaló szigetelések azonnali előállításához.

A DIN 18531 5. része alapján teraszok, erkélyek, loggiák és árkádok, a DIN 18533 3. része alapján a földdel közvetlen érintkező építmények, a DIN 18534 3. része alapján belső terek, illetve a DIN 18535 3. része alapján víztározók és tartályok szigetelésére.

- falra, padlóra, bel- és kültérre
- gyorsan megszilárdul (kb. 2 óra rétegenként), különösen jól alkalmazható a hideg évszakokban
- kb. már 2 óra elteltével esőálló
- kb. már 6 óra elteltével ellenáll 3 bar víznyomásnak
- rendkívül flexibilis, már 6 óra elteltével repedésáthidaló
- erkélyekhez, teraszokhoz
- nedves és vizes helyiségekhez
- használati víztározók, tartályokhoz
- földdel érintkező építményrészekhez
- krémes állagú, könnyen bedolgozható
- páraáteresztő, szálerősített, hidegflexibilis
- kenhető, szórható, simítható, hengerelhető
- bevizsgált hidegflexibilitás -20 °C -ig: a DIN EN 14 891 alapján CM02P osztály
- krómban szegény a 1907/2007/EK irányelv szerint

Alkalmazási terület

A DIN 18 534 3. részének alapján belső terek szigeteléséhez (pl.: zuhanyzók, mosókonyhák, WC-k) W0-I „mérsékelt”, W1-I „közepes”, W2-I „nagy” és W3-I „rendkívül nagy” vízbehatási osztályok esetén (megfelel az építési szabályzat és a ZDB ismertető A és A0 -ás besorolásának).

A DIN 18 535 3. része alapján W1-B „4 m-es vízoszlopig” vízbehatolási osztályban alkalmazható tartályok és medencék kenhető szigetelésére (megfelel az építési szabályzat B besorolásának).

A DIN 18 533 3. része alapján tartósan védi a talajjal érintkező építményeket a W1-E ¹⁾ „talajnedvesség, nincs nyomást gyakorló víz”, W2.1-E ²⁾ „nyomást gyakorló víz enyhe behatással”, W3-E ²⁾ „nyomást gyakorló víz földdel körülvett földemen” és W4-E ¹⁾ „felfreccsenő víz és talajnedvesség a falak lábazatánál, illetve kapillárístevékenység a falakban és alattuk” (hivatkozással a DIN 18 195-re) behatolási osztályokban. Alkalmazható régi kátrány és bitumen szigeteléseken kontaktréteggént a következő Sopro bitumen vastagrétegek alá.

Balkonok, erkélyek és árkádok szigetelésére a DIN 18 531 5. része alapján (megfelel a ZDB ismertető B0 igénybevételi osztály besorolásának).

Felhasználható a Sopro AEB® illesztéseinek, valamint a Sopro tekerces szigetelő anyagai, illetve szigetelő szalagai és formaelemei átfedéseinek leragasztására.

Alkalmos aljzatok

Betonból, könnyűbetonból, pórusbetonból készült ásványi aljzatokhoz, cement és mészcement vakolatokhoz, gipszkartonhoz ill. gipszrost lemezekhez, vakolóanyagból és falazóanyagokból felhúzott rétegek, teljes fugájú, egyenletes falazatokhoz (vegyes falazathoz nem!); cement, kalcium-szulfat (anhidrit és folyékony anhidrit) és száraz esztrichekhez; régi kerámia burkolatok.

Keverési arány

10 kg A por komponens : 10 kg B folyékony komponens; megfelel 1 : 1 súlyaránynak

1) R1-E repedési osztály, valamint térhasznosító osztályok RN1-E-től RN2-E-ig.
Az R2-E osztály aljzatai, mint különleges szerkezetek.

2) Mint különleges szerkezet.

Sopro

Építőkémia felsőfokon

Rétegvastagság/anyag-szükséglet

A technika és az építézet szabályai alapján rétegvastagság 2 rétegű felhordás esetén:

Vízbehatalási osztály	min. száraz réteg	min. nedves réteg	Anyagszükséglet mm szárazrétegenként
W0-I-től W3-I-ig	2,0 mm	2,6 mm	1,6 kg/m ²
W1-B	2,0 mm	2,6 mm	1,6 kg/m ²
W1-E,W2.1-E, W3-E, W4-E	2,0 mm	2,6 mm	1,6 kg/m ²
DIN 18531 5. rész	2,0 mm	2,6 mm	1,6 kg/m ²
Átlapolások összeragasztása (6 cm AEB 640-nél)	–	–	70–100 g/fm
Illesztések ragasztása (14 cm AEB 641-nél)	–	–	180–240 g/fm

Az ásványi alapú szigetelő habarcsot minimum két rétegben kell felhordani a technika szabályai alapján. A táblázatban megadott anyagszükséglet a minimális érték. A szigetelő réteg felhordása előtt az aljzaton egy különálló, szakszerűen kialakított kiegyenlítő réteget kell létrehozni. A DIN előírása alapján a minimális szárazréteg vastagság, d_{min} biztos eléréséhez egy kiszámított mennyiségű hozzáadott vastagságot is meg kell határozni, ami a d_{min} 25%-a. A 25%-os többlet anyagfelhasználást a szükséges minimális szárazanyag réteg anyagszükségletéből számoljuk ki, $d_{min} \times 0,25$.

Nyitott idő

30 – 40 perc; a kikeményedett habarcsot nem szabad sem víz hozzáadásával, sem friss habaccsal újra felhasználhatóvá tenni.

**Száradási idő/
esőállóság**

Kb. 1,5-2 óra rétegenként.

Bedolgozási hőmérséklet

+5°C-tól +25°C-ig dolgozható be.

Járható

2-3 óra elteltével.

**Nyomást gyakorló víz
terhelés**

Kb. 2 nap elteltével.

Tárolás

Zárt, eredeti csomagolásban, száraz és fagymentes helyen, raklapon
A komponens (por komponens) kb. 12 hónapig tárolható,
B komponens (folyékony komponens) kb. 12 hónapig tárolható.
A folyékony komponens (B) nem tárolható +30 °C felett.

Kiszerezés

A por komponens: 10 kg-os zsák, B folyékony komponens: 10 kg-os kanna.

Az aljzat előkészítése

Az aljzatnak teherbírónak, formatartónak kell lennie, továbbá a felületén nem lehetnek nyitott repedések, valamint a tapadást károsan befolyásoló anyagokat (például por, olaj, viasz, leválasztó anyagok, felületi kivirágzás, szinterezett réteg, lakk- és festékmaradvány, régi padlószőnyeg ragasztó).

Az éleket el kell távolítani, a peremeket pedig legalább 4-cm-es sugárban le kell kerekíteni. A Sopro TurboDichtSchlämme 2-K-t (Turbo szigetelő habarcs TDS 823) csak olyan építményrészekben szabad alkalmazni, melyek nincsenek deformálódásnak kitéve. A meglévő esztrichen található nagyobb repedéseket Sopro Gießharz-cal (Repedést kitöltő gyanta GH 564) kell kijavítani.

Fal- és padlóáttöréseknél, csatlakozó és dilatációs fugáknál feltétlen építsenek be Sopro Dichtmanschette Wand, Sopro Dichtmanschette Boden, Sopro Dichtband, Sopro Dichtband mit Falz és Sopro Dichtecken innen/außen szigetelő szalagokat és elemeket. A Sopro szigetelő szalagok valamint a Sopro sarokszigetelők vízmentes átlapolásaihoz Sopro PU-FlächenDicht (PU szigetelő anyag PU-FD) alkalmazását ajánljuk.

Cement alapú aljzatok előnedvesítést igényelnek, a Sopro TurboDichtSchlämme 2-K felhordása előtt mattnedvesnek kell lenniük. Új, nem szennyezett, cement bázisú aljzatok esetén egyszeri előnedvesítés általában elegendő.

Alapozás

Sopro Grundierung (Alapozó GD 749): cement esztrich, kalcium-szulfát esztrich (anhidrit és anhidrit folyóesztrich), száraz esztrichek, gipsz építőelemek, gipszkarton/összeeresztési hézagok és javítások, gipszrost lemezek, gipsz vakolatok, nagyon vagy vegyesen szívóképes pórusbeton (beltér), cement és mészcement vakolatok, vakolatok és kötőanyagok, teljes fugájú falazat.

Sopro HaftPrimer S (Tapadó Primer S HPS 673): sima és zárt pórusú aljzatok, mint például régi csempe, terazzo, természetes és beton kő burkolatok, régi PVC és szőnyegpadló ragasztó maradványok. Kérjük, vegyék figyelembe a Sopro alapozók műszaki adatlapját és tanúsítványait!

Bedolgozás

Öntsék a folyékony B komponenst egy tiszta edénybe, majd adják hozzá a por alakú A komponenst, és géppel addig keverjék, míg az anyag csomómentes, homogén, felhasználásra kész állagú nem lesz. Az 1 : 1 keverési arányt szigorúan be kell tartani. Jól hengerelhető állag eléréséhez max. 200 ml vizet (ill. 2 %-ot) adagoljanak 10 kg folyékony B komponenshez. 3 – 5 perc érési idő elteltével keverjék át még egyszer alaposan az anyagot.

A Sopro TurboDichtSchlämme 2-K-t két munkafázisban (anyagszükségletet lásd a táblázatban) hordjuk fel hengerelve, simítva, kenve vagy szórva, minden esetben a mattnedves aljzatot teljes mértékben befedve. A második réteg akkor vihető fel, ha az első réteg megfelelően szilárd, járható, és a hibákat leellenőrizték és kijavították.

A rétegvastagságnak mindenhol el kell érnie az igénybevételi osztályhoz hozzárendelt értéket. A szárazréteg vastagság sehol nem haladhatja meg az előírt rétegvastagság 100 %-át. Sarkokban, éleknél, holkereknél és áttöréseknél fordítsanak különleges figyelmet a szigetelő réteg kialakítására.

A Sopro TurboDichtSchlämme 2-K szórható, amihez a Wagner cég PC 830 PlastCoat berendezését ajánljuk.

A friss szigetelő réteget 2 órán keresztül óvni kell a közvetlen napsütéstől, az esőtől, vagy a fagytól.

Medencék szigetelésénél a próbafeltöltés 2 nap elteltével végezzék. Víz alatti környezetben arra kell figyelni, hogy az építési fugák szigetelésénél egybefüggő szigetelőszalagokat alkalmazzanak (kerüljék a szalagok feldarabolását!).

Amennyiben a szigetelő rétegre cement vakolat kerül (pl.: Sopro RAP 2), alapozásként hordjunk fel egy csemperagasztó réteget (pl.: Sopro No. 101 S1) a megszilárdult szigetelésre. Ennek a fésűágyazatnak legalább 48 órán keresztül szárdni kell.

Különleges utasítások

A rétegvastagság és a kiszáradás ellenőrzése: a DIN 18 195 2. melléklete alapján ellenőrizni kell m²-ként felhordott anyagmennyiséget, valamint a munka folyamán nedves rétegvastagságot, hogy megfelelnek-e az előírásoknak.

Szerszámok

Kőműveskanál, fogas glettvás, ecset, kefe, bárányszőr henger.
A szerszámok közvetlen használatuk után vízzel tisztíthatók.

Időadatok

23 °C-os szobahőmérsékletre és 50%-os relatív páratartalomra vonatkoznak.
Nagyobb hőmérséklet rövidíti, alacsonyabb meghosszabbítja az időtartamot.

Tanúsítványok és engedélyek

PG-AIV-F

Általános építőipari tanúsítványok (abP) szigetelő rendszerekhez csempével vagy lappal burkolt építményszigetelések esetén a következő anyagokkal:

Szigetelő szalagok: AEB 148, DB 438, DBF 638

Sarokszigetelő elemek: AEB 642, AEB 643, DE 014, DE 015

Szigetelő mandzsetták: AEB 129, AEB 130, AEB 112, AEB 133, AEB 131, AEB 132, DWF 089, DMB 091

Csemperagasztó anyagok: No.101 S1, No.101 schnell, FKM XL 444, FKM 600, VF 419, VF HF 420, MEG 665, MEG 666, MEG 679, FF 450

Kiegészítők: WDB 811, WDE 812, WDM 813

PG-AIV-B

Általános építőipari tanúsítványok (abP) szigetelő rendszerekhez csempével vagy lappal burkolt építményszigetelésekhez AEB 640 és további Sopro termékekkel.

PG-MDS

Általános építőipari tanúsítványok (abP) ásványi szigetelő habarcsként történő alkalmazás esetén építményszigetelések esetén a következő anyagokkal:

Szigetelő szalagok: DB 438, DBF 638

Sarokszigetelő elemek: DE 014, DE 015

Szigetelő mandzsetták: DWF 089, DMB 091

Alapozó: GD 749

DIN EN 14 891

Megfelelő Sopro csemperagasztóval és Sopro GD 749 Alapozóval - CM02P osztály (repedésáthidaló nagyon alacsony hőmérsékleten (-20 °C), és ellenáll a klóros víz terhelésnek).

DIN 4030-1

Vízáró képesség vizsgálata XA2 osztályba sorolt, 40 °C-os, betont megtámadó vízben történő 3 hónapos tárolás után:

Vízáró képesség vizsgálata XA2 osztályba sorolt, 40 °C-os, betont megtámadó vízben történő 3 hónapos tárolás után a következő anyagokkal:

Csemperagasztó: MEG 667

Fugázó anyag: TF+ 592 grau

Vízterhelés a hátoldalon a WTA ismertető alapján

Megfelel a vízzárósági vizsgálat követelményeinek 0,75 bar esetén.

GEV alapján EMICODE:

EC1^{PLUS} R (nagyon környezetkímélő^{PLUS})

Sopro TurboDichtSchlämme 2-K felhasználása balkonokhoz és teraszokhoz



1 Az előkészített, egyenletes aljzat tisztítása.



2 A Sopro TurboDichtSchlämme 2-K folyékony komponensét kiöntjük egy tiszta vödörbe..



3 A Sopro TurboDichtSchlämme 2-K por komponensének hozzáadása.



4 Kültéren előnedvesítjük az aljzatot a Sopro TurboDicht-Schlämme 2-K felhordása előtt. Beltéren az aljzatot Sopro Grundierung-gal alapozzuk.



5 A két komponenst homogén anyaggá keverjük...



6 ... míg felhasználásra kész, krémes állagú habarcsot nem kapunk.



7 A lábazatra felkenjük a Sopro TurboDichtSchlämme 2-K-t...



8 ... hogy a lefektetett Sopro Dichtband-ot rögzíthessük. Nyomkodjuk bele az anyagba.



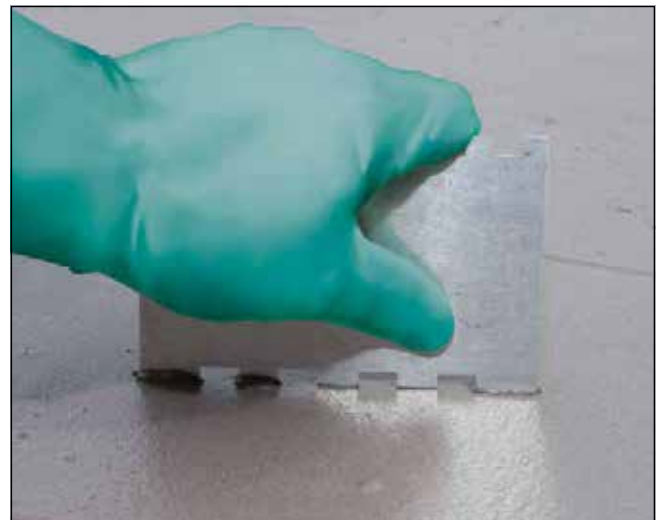
9 Dolgozzuk át a Sopro Dichtband-ot Sopro TurboDichtSchlämme 2-K-val.



10 A Sopro TurboDichtSchlämme 2-K felhúzása 4 mm-es fogaztú glettvassal az előnedvesített vagy lealapozott aljzatra.



11 A Sopro TurboDichtSchlämme 2-K elsimítása glettvassal.



12 Az 1,3 mm-es nedves rétegvastagság ellenőrzése nedves rétegvastagság mérővel.



13 A Sopro TurboDichtSchlämme 2-K feldolgozása történhet bárány-szőr hengerrel is.



14 A 2. réteg felhordása a 2 órája száradó 1. szigetelő rétegre...



15 ... az 1,3 mm-es nedves rétegvastagság ismételt ellenőrzése.



16 A kétkomponensű Sopro flexibilis ragasztók, például a Sopro megaFlex S2 vagy a Sopro megaFlex S2 turbo felhordása a kikeményedett szigetelésre



17 Az "úsztatott" eljárás használata a burkolólap méretétől és hátuljának tulajdonságaitól függ, és a teljes felületen történő ragasztást szolgálja.



18 A burkolólap behelyezése és beigazítása a friss ragasztóágyzatba.



19 A méretre vágott lábazati burkolat hátoldalára felhordjuk a Sopro egyik flexibilis ragasztóanyagát (például Sopro No. 101 S1, Sopro FKM XL)...



20 ... majd helyére igazítjuk a lábazati burkoló elemet.



21 A Sopro flexibilis ragasztó kikeményedése után fugázás Sopro fugázó anyaggal (pl.: Sopro DF 10® DesignFuge Flex vagy Sopro FlexFuge FL).



22 A Sopro fugázó anyag meghúzása után lemoszuk a burkolatot.



23 A csatlakozó és dilatációs fugákat Sopro SanitärSilicon-nal töltjük ki.



24 Sopro rendszerelemekkel létrehozott új, burkolt balkon.

CE jelzés**A komponens (por komponens):**

Jelölés az EU Nr.127/2008 (CLP) rendelete alapján.

GH505

Jelölés: veszélyes

Portlandcementet tartalmaz. Vízrel vagy nedvességgel érintkezve lúgos kémhatású, ezért a szemet és a bőrt védeni kell. Alkalmazásakor az építőanyagokra/vegyszerekre vonatkozó általános biztonsági előírásokat vegye figyelembe.

Veszély jelzés: H315 Bőrirritáló hatású. H318 Súlyos szemkárosodást okozhat.

Biztonsági előírások: P102 Gyermek kezébe ne kerüljön! P261 A port ne lélegezze be. P280 Munka közben viseljen megfelelő védőkesztyűt, védőöltözetet, védőszemüveget és arcvédőt. P302+P352 BŐRREL VALÓ ÉRINTKEZÉS; Lemosás bő szappanos vízzel. P305+P351+ P338 SZEMMEL VALÓ ÉRINTKEZÉS; Sok vízzel mossa le. perceken keresztül alaposan öblítse ki vízzel. Amennyiben valaki kontaktlencsét visel, lehetőség szerint vegye ki. Öblítse a szemet tovább, és forduljon orvoshoz. P310 Azonnal hívja a mérgekkel foglalkozó információs központot vagy forduljon orvoshoz, és a csomagolást vagy a címkét mutassa meg. P332+P313 Bőr irritáció esetén: kérje orvosa tanácsát/segítségét.

GISCODE ZP1: krómszegény az 10907/2006/EK szerint.


B komponens (folyékony komponens):

Nem jelent veszélyt az EU Nr.127/2008 (CLP) rendelete alapján.

Alkalmazásakor az építőanyagokra/vegyszerekre vonatkozó általános biztonsági előírásokat vegye figyelembe. EUH208 Biocid terméket tartalmaz: 1,2-benzizotiazol-3(2H)-on; 5-klór-2-metil-2H-izotiazol-3-on [EK sz.: 247-500-7] és 2-metil-2H-izotiazol-3-on [EK sz.: 220-239-6] (3:1) elegy. Allergiás reakciót válthat ki. EUH210 Kérésre biztonsági adatlap kapható. P102 Gyermektől elzárva tartandó.

GISCODE M-GP01

CE jelzés

 0761	Sopro Hungária Kft. 2092 Budakeszi, Bianka utca 14.
	14 CPR-DE3/0823.1.deu EN 14 891:2013 Sopro Turbo-DichtSchlämme 2-K TDS 823 Folyékonyan bedolgozandó víztaszító termék műanyagmodifikált cementből (CM) falon és padlón lévő kerámia csempék és lapok alá kültéren és úszómedencékben (ragasztó anyaggal fektetve az EN 12004 alapján C2)
Korai szakítószilárdság Szakítószilárdság vízzel történő érintkezés után Szakítószilárdság meleg tárolás után Szakítószilárdság meszes vízzel történő érintkezés után Szakítószilárdság hőmérséklet ingadozás után Víztaszító képesség Repedésáthidalás normál körülmények között	≥0,5 N/mm ² ≥0,5 N/mm ² ≥0,5 N/mm ² ≥0,5 N/mm ² ≥0,0 N/mm ² nincs áthatolás ≥ 0,75 mm
Veszélyes anyag kibocsátás	lásd SDB

Az ebben a leírásban olvasható adatok termékleírások, amelyek tapasztalatainkra és vizsgálatainkra támaszkodó általános utalások, és nem alkalmazhatóak konkrét, egyes esetekre. Az itt felsorolt adatok nem képezhetik semmiféle kártérítési igény alapját. Szükség esetén kérjük, forduljon műszaki tanácsadóinkhoz! A változtatás jogát fenntartjuk!