

Műszaki adatlap

Kültéri burkolat fugázók

Solitär® F20

Átszivárogtató fuga 3 - 20 mm

Solitär® F20



Egykomponensű, műgyanta alapú, felhasználásra kész, a levegő hatására kikeményedő flaszterfugázó mérsékelt terhelésű burkolatokhoz, kötő és nem kötő építési módozatban. Különösen jól alkalmazható kültéri kerámia burkolólapokhoz 2 cm vastagságtól.

- kültéren, padlón
- fugaszélesség 3 mm-től
- a ZTV Útépités alapján N1 és N2 (2013), ill. a DNV „Flaszter” (2014) 1) alapján VBK 1–2 használati kategóriákhoz alkalmazható
- térkövekhez, természetes és beton kövekhez, kerámia és klincker burkolatokhoz
- iszapolható
- egykomponensű, felhasználásra kész
- vízáteresztő
- nyitott idő kb. 45 perc
- megátolja a gyomnövények növekedését
- kötő és nem kötő építési módozatokhoz
- ellenáll a fagnak és a szórósónak
- tartósan zárt, egyenletes felület
- egyenletes látványú burkolat

Anyagszükséglet: 1,7 kg 1 l friss habarcszhoz

Kiszerezés	db/raklap	Raklapsúly
Vödör	25 kg	24
		600 kg

Alkalmazási terület	Térkövek, természetes kövek, kerámia és klinker burkolatok és különösen ≥ 2 cm vastagságú kültéri greslapok fugázásához kültéren. Kezeletlen és nemesített műkö lapok fugázására is alkalmazható a gyártó jóváhagyásával. A gyárilag kezelt beton műkö lapoknál feltétlen végezzenek próbafugázást. Alkalmas kis terhelésű területeken, mint például teraszokon, kerti utakon, házbejáratokon és kertekben.
Tulajdonságok	A Sopro Solitär® F20 egykomponensű, műanyagnemesítésű, vízáteresztő, izapolható és besöpörhető, felhasználásra kész, a levegő hatására kötő flaszter fugázóanyag enyhe terhelésű burkolatokhoz 3 mm fugaszélességtől. Csomagolás: PE zsák vödörben, vákuumcsomagolásban.
Az aljzat előkészítése	A kiváló vízáteresztő képességű aljzatot (tömör kavics hordozóréteg, mosott zúzalékból szűrőstabil réteg, fagyvédő réteg) kialakítása a várható terhelésnek és a műszaki szabályoknak megfelelően kell kialakítani. Az alépítmény (hordozóréteg, ill. fagyvédő réteg) alapos előkészítése elengedhetetlen mind a kötött, mind a nem kötött ágyzatnál. A víz nem állhat meg tartósan a fugahézagban, a jó vízáteresztő aljzatnak le kell vezetnie. A teraszburkolat felfagyásának elkerüléséhez biztosítani kell a jó vízvezetést, valamint a hordozóréteg és az ágyzat megfelelő méretezését. A nem kellően vízáteresztő aljzat a nedvesség felhalmozódásához és ezáltal károsodásához, illetve fagy esetén a fugák kitöredezéséhez vezet. Az altalajnak fagymentesnek kell lennie. Különösen kavicságyba történő fektetésnél fontos ügyelni arra, hogy az ágyzat kellően tömör, a burkolat pedig már a fugázás megkezdése előtt mérettartó legyen és nem mozduljon el. A burkolat megsüllyedésének elkerülése érdekében az altalajt és az azt követő ásványi hordozóréteget jól és kellő mértékben, rétegenként tömöríteni kell. A kavicsos hordozó réteg (0/16 vagy 0/32) vastagsága a forgalmi terheléstől, az időjárási viszonyoktól és a talajviszonyoktól függ, de minimum 30 cm. A nem megfelelően hordozóképes aljzat a burkolat megsüllyedéséhez és a fugák kitöredezéséhez vezet.
Bedolgozás	A fugákat a fugázóanyag betöltése előtt alaposan ki kell tisztítani. A fugahézag felületének tisztának, szilárdnak, hordozóképesnek, formatartónak és a tapadást gátló anyagoktól mentesnek kell lenni. Biztosítsa a megfelelő fugázási feltételeket. A fugahézagokat nedvesítse megfelelően elő fugázóhabarcs betöltése előtt a hőmérséklettől és a burkolattól függően. Nyissa ki a vákuumcsomagolást, és szórja a felhasználásra kész fugázóanyagot a burkolatra. Nedvesítse be az anyagot vízpermettel, majd húzza be a fugahézagokba gumis behúzóval. Az anyag enyhe nedvesítéssel történő izapolása, majd az ezt követő tömörítése a szilárdságának teljes elérését és a fuga keresztmetszetének megfelelő kitöltését szolgálja. Az izapolás során a felületet és a fugázóanyagot folyamatosan nedvesen kell tartani. A vízugarat ne irányítsa közvetlenül a fugába. A burkolat felületét teljesen be kell vonni a habarccsal, hogy a későbbiekben egyenletes látványt nyújtson. Ezután egy puha seprűvel (kókuszseprű) körkörös mozdulatokkal tisztítsa meg a burkolatot a felesleges fugázóanyagtól. Eközben a fuga felülete tömörödik és elsimítódik. A lesöpört fugázóanyag nem kerülhet a még üres fugahézagokba. Adott esetben 30 – 60 perc elteltével a felületet ismét lesöpörheti. Javasoljuk, hogy csak egy szállítmány anyagát dolgozza be. A burkolóhabarcs tartósságának és funkcionalitásának megőrzése érdekében feltétlenül szükséges a fugák rendszeres tisztítása és a szennyeződések eltávolítása! További információt a „Gondozás és tisztítás” című bekezdésben talál. A fugák újrafugázásakor vagy cseréjekor minden növényzetet maradéktalanul el kell távolítani a fugahézagból. A felület lehetséges változása miatt feltétlen ajánljuk, hogy végezzenek próbafektetést. További információt a „Utasítások a burkolat látványának megőrzéséhez” című bekezdésben talál.
Csatlakozó és dilatációs fugák	A csatlakozó és dilatációs fugákba helyezzenek szükség esetén zártcellás rugalmas fugakitöltő profilt, majd Sopro Szaniter fugaszilikonnal (ill. Sopro Márvány fugaszilikonnal) fugázzák ki. A burkolatba min. 4 m-ként dilatációs fugát kell elhelyezni. A mezőknek kompaktnak kell lenniük, és nem haladhatják meg az 1:2-es oldalarányt. Színajánlás csatlakozós és dilatációs fugákhoz Az ajánlásban említett színárnyalatok nem teljesen azonosak. A színválasztásnál vegyék figyelembe az egyes esetekben az alapanyagok természetes eredetét, a burkolóanyag színét, valamint a próbafugázás eredményét. Sopro Solitär® F20 szín: Sopro Szaniter fugaszilikon ill. Sopro Márvány fugaszilikon sand 36: sandgrau 18 grau 15: steingrau 22 pflastergrau 13: anthrazit 66 anthrazit 66: schwarz 90

**Rétegrend ajánlás
kötött ágyazathoz**

Kültéri kerámia lapok burkolásánál min. 7 cm vastag vízáteresztő ágyazatot kell kialakítani az ásványi alapú hordozórétegen. A talajjal egy szintben lévő teraszok esetén az ágyazatot Sopro DM 610 Kész esztrich átszivárogtató habarcsból alakítsák ki.

A burkolatot az anyagától függően a következőképpen fektessék:

Kőporcelán gres lapok fektetése:

A burkolat fektetése úsztatott eljárással történik. A burkolóanyag hátoldalára húzzanak fel fogas glettvassal (≥ 10 mm fogazat) Sopro MEG 665 megaFlex S2, Sopro MEG 666 megaFlex turbo Silver vagy Sopro MEG 667 megaFlex TX Silver anyagokból egy réteget, majd fektessék friss a frissre eljárással a habarcságyazatra vagy a megszilárdult vízáteresztő elválasztó rétegre.

Természetes és beton kövek:

A természetes vagy beton kő tulajdonságaitól függően a fektetése úsztatott eljárással történik. A burkolóanyag hátoldalára húzzanak fel fogas glettvassal (≥ 10 mm fogazat) Sopro MEG 665 megaFlex S2, Sopro MEG 666 megaFlex turbo Silver vagy Sopro MEG 667 megaFlex TX Silver, Sopro VF 419 VarioFlex® Silver vagy Sopro FKM® Silver 600 vagy Sopro No 101 S1 (csak az elszíneződésre nem érzékeny természetes köveknél) anyagokból egy réteget, majd fektessék friss a frissre eljárással a habarcságyazatra vagy a megszilárdult vízáteresztő elválasztó rétegre.

Térkövek:

A természetes kő és beton térköveket elmozdulás mentesen lehet az átszivárogtató ágyazóhabarcsba fektetni. A biztos tapadás érdekében hordjanak fel Sopro HaftSchlämme Flex HSF 748-et a térkő hátoldalára és friss a friss eljárással burkolják le. Annak elkerülése érdekében, hogy víz álljon meg a burkolaton, legalább 1,5%-os lejtést kell kialakítani, amelyet a fektetés során folyamatosan ellenőrizni kell. A habarcságyat állandó vastagsággal kell előállítani. A fugázást legkorábban 24 óra elteltével lehet megkezdeni. A fugázás a fenti bedolgozási irányelvek szerint történik.

**Rétegrend ajánlás
nem kötött ágyazathoz**

Az egész építményt megfelelő teherbírású és szilárdságú szegéllyel kell ellátni. A hordozóréteg kialakítása után vékony (10-20 mm), 2-5 mm szemcseméretű, mosott zúzalékból szűrőstabil réteg kerül az egész felületre, melyet lapvibrátorral alaposan tömörítenek. Ez a munkafázis a hordozórétegben lévő üregek lezárására szolgál, hogy a későbbi ülepedés minimalizálható legyen. Ezután a zúzalékot 30–50 mm rétegvastagságúra egészítik ki, egyenletesen elosztják, majd kialakítják a lejtést. A kisebb felszíni egyenetlenségeket, pl. glettvassal el kell simítani.

A burkolólapok fektetése Sopro C2 TE S1 minőségű csemperagasztóval történik, pl. Sopro No. 101 S1 alkalmazásával, amit legalább 10 mm-es fogazatú glettvassal hordanak fel a burkolólap hátoldalára. Végezetül a Sopro Solitär® F20-at iszapoló eljárással bedolgozzák és kialakítják a csatlakozó és dilatációs fugákat.

A burkolatot az anyagától és formájától függően a következőképpen kell fektetni:

Kőporcelán gres lapok:

- Vastagság ≥ 3 cm, élhossz ≤ 60 cm: ragasztás nélkül közvetlenül a kavicságyra fektethető.
- Vastagság ≥ 2 cm, élhossz ≥ 30 cm und ≤ 80 cm: a burkolat fektetése úsztatott eljárással történik. A burkolóanyag hátoldalára húzzanak fel fogas glettvassal (≥ 10 mm fogazat) Sopro MEG 665 megaFlex S2, Sopro MEG 666 megaFlex turbo Silver vagy Sopro MEG 667 megaFlex TX Silver, Sopro VF 419 VarioFlex® Silver, Sopro FKM® Silver 600 vagy Sopro No 101 S1 anyagokból egy réteget.
- Vastagság ≥ 2 cm, élhossz ≥ 80 cm und ≤ 120 cm: terítsenek Sopro PG-X 1188 Páncél erősítőszövet eXtrát átfedéssel erősítésként a kavicságyazatra. A burkolat fektetése úsztatott eljárással történik. A burkolóanyag hátoldalára húzzanak fel fogas glettvassal (≥ 10 mm fogazat) Sopro MEG 665 megaFlex S2, Sopro MEG 666 megaFlex turbo Silver vagy Sopro MEG 667 megaFlex TX Silver, Sopro VF 419 VarioFlex® Silver, Sopro FKM® Silver 600, illetve Sopro No101. S1anyagokból egy réteget.

**Rétegrend ajánlás
nem kötött ágyazathoz**

Természetes és beton kövek:

- Vastagság ≥ 3 cm, élhossz ≤ 60 cm: ragasztás nélkül közvetlenül a kavicságyra fektethető.
 - Vastagság ≥ 2 cm, élhossz ≥ 30 cm und ≤ 80 cm: a természetes vagy beton kő tulajdonságaitól függően a fektetése úsztatott eljárással történik. A burkolóanyag hátoldalára húzzanak fel fogas glettvalssal (≥ 10 mm fogazat) Sopro MEG 665 megaFlex S2, Sopro MEG 666 megaFlex turbo Silver vagy Sopro MEG 667 megaFlex TX Silver, Sopro VF 419 VarioFlex® Silver vagy Sopro FKM® Silver 600 anyagokból egy réteget. Sopro No 101 S1 csak az elszíneződésre nem érzékeny természetes köveknél alkalmazható alternatívaként.

Térkövek:

A természetes kő, beton és klinker térköveket elmozdulás mentesen lehet az elsimított és alaposan tömörített ágyazóhabarcsba fektetni.

Annak elkerülése érdekében, hogy víz álljon meg a burkolaton, legalább 1,5%-os lejtést kell kialakítani, amelyet a fektetés során folyamatosan ellenőrizni kell. A habarcságyat állandó vastagsággal kell előállítani. A fugázást legkorábban 24 óra elteltével lehet megkezdeni. A fugázás a fenti bedolgozási irányelvek szerint történik.

A megkötött, fugázott burkolatot ne terheljük nehéz tárgyakkal, például napernyőtartók nehéz betonlábai, súlyos virágcserepek vagy hasonló tárgyak, mivel ez a fugák kitörését okozhatja.

Járható

Kb. 24 óra elteltével +20 °C-ban. Szükség esetén zárja le a frissen fugázott burkolatot.

Terhelhető

Kb. 7 nap elteltével teljesen terhelhető. Nem kötő építési módozatnál és felújításnál az N1 ZTV Útépités (2022), ill. a DNV „Térkő” VBK 1 (2014) alapján forgalmi terhelés lehetséges. Kötő építési módozatnál az N2 ZTV Útépités (2022), ill. a DNV „Térkő” VBK 2 (2014) alapján forgalmi terhelés lehetséges

Figyelem!

- A fugák vízelvezetésének elősegítésére és élettartamának növelésére min. 5 mm fugaszélességet javasolunk.
- Természetes és beton köveknél, illetve kerámia burkolóanyagoknál elvértve elszíneződés és / vagy foltképződés fordulhat elő, ezért próbafugázást ajánlunk.
- Ne fugázzák ki semelyik burkolat szegélyköveit!
- Az ágyazat legyen megfelelően tömörített, a burkolat pedig formatartó és ne mozogjon el. Ellenkező esetben a konstrukció megsüllyedhet, ez pedig a fugák kitöredezéséhez vezethet.
- Javasoljuk, hogy csak egy szállítmányból származó fugázóanyagot dolgozzon fel.
- A nem megfelelően vízáteresztő aljzat a víz felgyülemlését okozhatja, ami a fuga károsodásához, illetve fagy esetén kitöredezéséhez vezethet.
- Ne alkalmazza tartósan nedves területeken vagy olyan helyeken, ahol pang a víz..
- Erkélyeken nem használható.
- A színelkülönbségek nem zárhatók ki az eltérő időjárási viszonyok esetén.
- A szennyeződések és az algák elszaporodása csökkenti a habarcs vízáteresztő képességét és pangó vizet okozhatnak, ezért ezeket rendszeresen el kell távolítani.
- A burkolatba min. 4 m-ként dilatációs fugát kell elhelyezni. A mezőknek kompaktnak kell lenniük, és nem haladhatják meg az 1:2-es oldalarányt.
- A szilárd épületrészek és épületek csatlakozási pontjainál dilatációs fugát kell beépíteni
- Az esetenkénti homokfoltok kialakulása a fugázóhabarcs felületén a nyersanyagból adódik, és nem tekinthető hibának..
- A burkolóanyag hő hatására bekövetkező hosszúságváltozása hajszálrepedéseket okozhat a fugában, illetve letöredezéseket a burkolóanyagban. Ezek épületfizikai okokból elkerülhetetlenek és nem minősülnek hibának.
- A nagynyomású tisztítógép óvatos használata megengedett, amennyiben ez egy max. 80 bar nyomású háztartási készülék, és a tisztítófej a fugától legalább 35 cm távolságban helyezkedik el.
- A nyomástól, a tisztítás intenzitásától és a tisztítás gyakoriságától függően a nagynyomású tisztítógépek eltávolíthatnak szemcséket a fuga felületről, ezáltal az érdessé válhat, és így a szennyeződések könnyebben megtapadhatnak rajta. Nagynyomású tisztítógép használata ezért csak korlátozottan ajánlott.

Fugaszélesség/fugamélység	<p>A fugák vízvezetésének elősegítésére és élettartamának növelésére min. 5 mm fugaszélességet javasolunk.</p> <p>Fugaszélesség 3 - 15 mm: min. fugamélység 30 mm (kivétel: kültéri, 20 - 30 mm vastag és $\geq 0,25$ m² formátumú, pl. $\geq 50 \times 50$ cm kerámia burkolólapok) Fugaszélesség 16 - 20 mm: min. fugamélység 35 mm Térkövek fugamélysége: min. 2/3-a a a burkolóanyag magasságának</p>
Utasítások a burkolat látványának megőrzéséhez	<p>A burkolat tulajdonságaitól és a bedolgozás módjától függően fugázóanyag maradványok maradhatnak a felületükön, ami a burkolat színét felerősítheti vagy megváltoztathatja. Egyes esetekben csillogás és színváltozás léphet fel. Bizonyos esetekben foltok képződhetnek. A színváltozások a legtöbb esetben eltűnnek az időjárás, valamint a mechanikus felületi kopás hatására. Az említett okok miatt kifejezetten ajánljuk, hogy végezzenek próbafugázást!</p> <p>Figyelem: a természetes/beton kövek és térkövek felületén a csillogás és a fugamaradványok megjelenésének csökkentésre javasoljuk a felület megfelelő előnedvesítését és a Sopro Solitaire® F20 bő vízzel történő felhordását. Speciális esetekben a fugázandó felület Sopro FH 867 Flaszterfugázást könnyítővel előkezelhető. Kérjük, vegyék figyelembe a Sopro FH 867 Flaszterfugázást könnyítő műszaki adatlapját és feltétlen hozzanak létre próbafelületet.</p>
Tárolás	Kb. 18 hónap (zárt, eredeti csomagolásban, száraz helyen, +15°C-tól +25° C-ig ajánlott)
Utókezelés	A frissen fugázott felületet védeni kell 24 órán keresztül a nedvességtől, a portól és egyéb szennyeződésektől. Alacsonyabb hőmérséklet vagy magasabb páratartalom esetén hosszabban.
Lapméret	<p>A következő méretkorlátozások vonatkoznak kültéri kerámia lapokra az aljzat konstrukciójától és a fektetés módjától függően:</p> <p>min. 2 cm lapszélesség, max. 120 x 120 cm hosszúság, nem kötő építési módban min. 30 x 30 cm hosszúság. Kérjük, vegyék figyelembe az ajánlott rétegrendet.</p>
Ápolás és tisztítás	<p>Fontos: az átszivárogató fuga tartósságának és funkcionalitásának megőrzéséhez biztosítani kell a vízáteresztő képességét. Ehhez a fuga felületét rendszeresen tisztítani kell, a lerakódott szennyeződések el kell távolítani. Ez különösen fontos a keskeny, 5 mm-nél kisebb fugaszélességnél. A fuga tisztítható a szokásos háztartási tisztítószerekkel, valamint a kereskedelemben kapható alga- és zöldbevonat-eltávolítókkal, ha nem tartalmaznak klórt. A nagynyomású tisztítógép óvatos használata megengedett, amennyiben ez egy max. 80 bar nyomású háztartási készülék, és a tisztítófej a fugától legalább 35 cm távolságban helyezkedik el. A nagynyomású tisztítóberendezések használata azonban csak korlátozott mértékben ajánlott: a sima térkövek és a beton megkarcolódik és érdessé válik. Ennek eredményeképpen a szennyeződések könnyebben megtapadnak.</p>
Bedolgozási hőmérséklet	5°C-tól max. +25°C-ig dolgozható be (aljzat, levegő, anyag)
Bedolgozási idő	Kb. 45 perc +20 °C-nál

Anyagszükségleti táblázat Anyagszükségleti becslés 30 mm-es fugamélység esetén:

A burkolat fajtája	Méret		Kb. anyagszükséglet kg/m ²			
	Szélesség	Hosszúság	3 mm	5 mm	10 mm	15 mm
Mozaik	40	40	7,25	11,4	20,4	27,9
	50	50	5,7	9,3	17,1	23,7
	40	60	6,0	9,6	17,4	24,3
Kis méretű térkő	100	120	2,7	4,5	8,7	12,3
	100	100	3,0	4,8	9,3	13,2
	80	100	3,3	5,4	10,2	14,7
	60	80	4,2	6,9	12,9	18,3
Nagy méretű térkő	180	180	1,8	2,7	5,4	7,8
	140	160	2,1	3,3	6,3	9,3
	120	160	2,1	3,6	6,9	9,9
	100	200	2,1	3,6	7,2	10,2
Burkolólapok	600	400	0,6	1,2	2,1	3,0
	400	400	0,9	1,2	2,4	3,6
	300	300	0,9	1,8	3,3	4,8
	400	800	0,6	0,9	2,1	2,7
	800	800	0,6	0,9	1,2	2,1

A táblázat körülbelüli, a gyakorlat alapján megállapított értékeket tartalmaz, melyek növekedhetnek, illetve csökkenhetnek a térkövek és padlólapok természetes formájától és különböző felületi tulajdonságaitól függően. **Nem tanácsos ezért az adatokat pontos kalkulációk alapjául venni, mindig végezzenek próbafugázást.** A megadott értékek alapján kártérítési igény nem nyújtható be.

Engedélyek	GEV alapján EMICODE: EC1 ^{PLUS} nagyon környezetkímélő ^{PLUS}
Vízáteresztés	1,7 × 10 ⁻⁵ m/s (5 %-os fugahányadnál kb. 3 l/m ² /h)
Szerszámok	Gumi behúzó, puha seprű (kókuszseprű), utcai seprű, vízpermetező.
Szerszámok tisztítása	A szerszámok közvetlen alkalmazásuk után vízzel tisztíthatók.
Időadatok	Átlagos 23 °C-os hőmérsékletre és 50%-os relatív páratartalomra vonatkoznak. A magasabb hőmérséklet rövidíti, az alacsonyabb pedig meghosszabbítja az időtartamot.
Hajlítószilárdság	Kb. 6 N/mm ²
Nyomószilárdság	Kb. 15 N/mm ²
Biztonsági előírások	Jelölés az 1272/2008/EK (CLP) rendelete alapján. GHS05 Jelölés: veszélyes EUH210 Kérésre biztonsági adatlap kapható. EUH208 kobalt-bisz(2-etil-hexanoát)ot tartalmaz. Allergiás reakciót válthat ki. P102 Gyermekektől elzárva tartandó. WGK 1: vízre enyhén veszélyes

Sopro Solitär® rendszer – 2 cm vastag kültéri lapok fektetése nem kötő építési módban



1. A konstrukciónak körbefutó, hordozóképes és stabil peremet (pl. szegélykövek az alapban a Sopro Rapidur® M8-ból) kell képezni. A kavics rétegnek legalább 30 cm vastagnak kell lenni. A tömörítést végezzük mindig hosszanti irányban, hogy ne alakuljanak ki mélyedések a peremek között. A kavics rétegnek megfelelő lejtéssel kell rendelkezni.



2. A hordozóréteg kialakítása után hordjunk fel zúzalék réteget szűrőstabil murvából (szemcseméret 2/5) egyenletesen, vékonyan (kb. 10–20 mm) az egész felületre, majd lapvibrátorral alaposan dolgozzuk be a hordozó rétegbe úgy, hogy az teljesen üregmentesen legyen!



3. A hordozóréteg vastagságát és az 1,5 %-os lejtést folyamatosan ellenőrizni kell.



4. A felületen vízmértékes lehúzóval egyenletesen sima, 30–50 mm vastagságú ágyazatot alakítunk ki, majd glettvalssal burkolásra készre simítjuk..



5. A ≥ 2 cm vastagságú kerámia terasz burkoló lapokat úsztatott eljárással fektetjük. A lapok hátoldalára 10 mm-es fogazatú glettvassal húzzuk fel a Sopro csemperasztót, pl. No 101 S1.



6. Tartsák be a minimum 3 mm-es fugaszélességet!



7. Fektessek le a lapokat és enyhe ütögetéssel igazítsák a helyükre.



8. Tisztítsák ki alaposan a fugahézagokat, és távolítsák el az anyagmaradványokat.



9. A tervezett dilatációs fugákat töltsék ki fugakörprofillal, hogy megakadályozzák a három oldali letapadást.



10. A fugázás előtt a teljes felületet be kell nedvesíteni, és folyamatosan nedvesen kell tartani.



11. Sopro Solitär®F20-at rá kell önteni a felületre, majd szét kell osztatni.



12. Az anyagot enyhe vízszugárral nedvesítsék be annyira, hogy krémes állaga legyen.



13. ... majd gumi behúzóval dolgozzák be a fugahézagba!



14. A felületet a fugázás alatt végig tartásuk nedvesen.



15. A felesleges fugázó anyagot távolítsák el ...



16... és adott esetben az anyagmaradványokat söpörjék össze kókuszseprűvel.

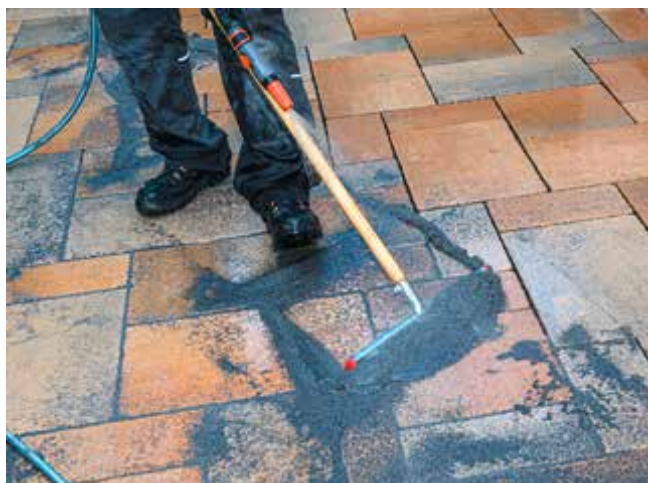


17. Dilatációs hézag kitöltése szilikonnal.



18. Az így elkészült burkolat 24 óra múlva járható.

Sopro Solitär® F20 további alkalmazási területe



Beton műkő lapok fugázása Sopro Solitär® F20-szal.



Térkövek felújítása Sopro Solitär® F20-szal.

Rétegrendek



Sopro Solitär® rendszer rétegrendje: 1. tömör kavics hordozóréteg; 2. mosott zúzalékból szűrőstabil réteg; 3. csemperagasztó, pl. Sopro No.101 S1, burkolóanyag hátoldalán fésűágyas technikával felhúzott réteg, fektetés úsztatott eljárással; 4. kerámia burkolóanyag, vastagság \geq 2 cm (vegye figyelembe a méretkorlátozásokat); 5. Sopro Solitär® F20 Átszivárogtató fuga



Kötött építési mód rétegrendje: 1. tömör kavics hordozóréteg; 2. Sopro DM 610 Kész esztrich átszivárogtató habarcs; 3. csemperagasztó, pl. Sopro No.101 S1, burkolóanyag hátoldalán fésűágyas technikával felhúzott réteg, fektetés úsztatott eljárással; 4. beton műkölapok; 5. Sopro Solitär® F20 Átszivárogtató fuga

Szín	Rend.sz.
sand 36	1030
pflastergrau 13	1031
anthrazit 66	1032
grau 15	1033

Az ebben a leírásban olvasható adatok termékleírások, amelyek tapasztalatainkra és vizsgálatainkra támaszkodó általános utalások, és nem alkalmazhatóak konkrét, egyes esetekre. Az itt felsorolt adatok nem képezhetik semmiféle kárterítési igény alapját. Szükség esetén kérjük, forduljon műszaki tanácsadóinkhoz! A változtatás jogát fenntartjuk!